



Руководство администратора серверной версии

29 марта 2005 г.

FinePrint Software, LLC
16 Napier Lane
San Francisco, CA 94133
Факс: 774-254-1923
www.fineprint.com

Введение

Этот документ охватывает серверные версии (СВ) FinePrint, pdfFactory и pdfFactory Pro. Установка СВ на сервере Windows обеспечивает простое развертывание и конфигурирование для множественных пользователей на любом клиенте Windows, включая клиентов сервера терминалов или Citrix, и ноутбуки.

Системные требования

Требования СВ сервера:

- Windows NT 4.0 Server, Windows 2000 Server, или Windows Server 2003
- Сеть Microsoft с общим доступом к принтерам
- Сервер терминалов и Citrix MetaFrame полностью поддерживаются: как в полном подключении к удаленному рабочему столу, так и в сеансах одиночных приложений

Требования СВ клиента:

- Windows 9x/Me, NT 4.0, 2000, или XP
- Сеть Microsoft с общим доступом к принтерам

Установка сервера

Для установки СВ на сервер:

- загрузите исполняемый файл СВ с www.fineprint.com на ваш сервер Windows
- запустите исполняемый файл для начала установки. Требуются права администратора для доступа к серверу

Примечание: при установке СВ в среде Citrix или сервера терминалов, не требуется приводить сервер терминалов в режим УСТАНОВКИ. Инсталлятор СВ сделает это сам автоматически, если потребуется.

Установка СВ на сервере делает следующее:

- устанавливает драйверы принтера для Windows 9x/Me, Windows NT 4.0, и Windows 2000/XP
- устанавливает принтер СВ на сервере и создает общий принтер, к которому могут иметь доступ клиенты
- устанавливает полную программу для использования непосредственно на сервере

Установка клиента

Как только СВ будет установлена на сервере, клиенты смогут установить принтер СВ, используя Мастер установки принтеров на клиентском компьютере. Клиенты сервера терминалов автоматически смогут использовать принтер СВ, так как они наследуют его непосредственно с сервера.

Установка на ноутбук

Установка клиента СВ может быть превращена в автономную версию, которая не требует для работы сетевого подключения. Чтобы превратить установленную сетевую версию программы из сетевой в локальную, откройте вкладку Настройки на клиенте и выберите кнопку “Создать новый принтер”. Новый созданный принтер, будет локальным и не требует сетевого доступа. В завершение операции, вы должны удалить старый принтер (сетевое подключение к общему серверному принтеру).

Примечание: вы должны иметь права администратора на клиенте, чтобы иметь возможность “Создать новый принтер”.

Управление лицензиями

СВ обеспечивает контроль и управление лицензиями, чтобы гарантировать соответствие внутренним требованиям лицензирования. Вкладка Лицензирование содержит инструменты управления лицензиями и доступна любому пользователю, авторизованному с правами администратора. Инструменты управления лицензиями доступны на вкладке Лицензирование, следующим образом:

- откройте папку принтеров на сервере
- щелкните правой кнопкой мыши на значке СВ принтера и выберите Настройка печати...

При условии, что вы имеете права администратора, вы можете иметь доступ к вкладке Лицензирование с клиентского компьютера, удерживая клавишу Ctrl, когда вы выбираете Настройки печати в папке принтеров.

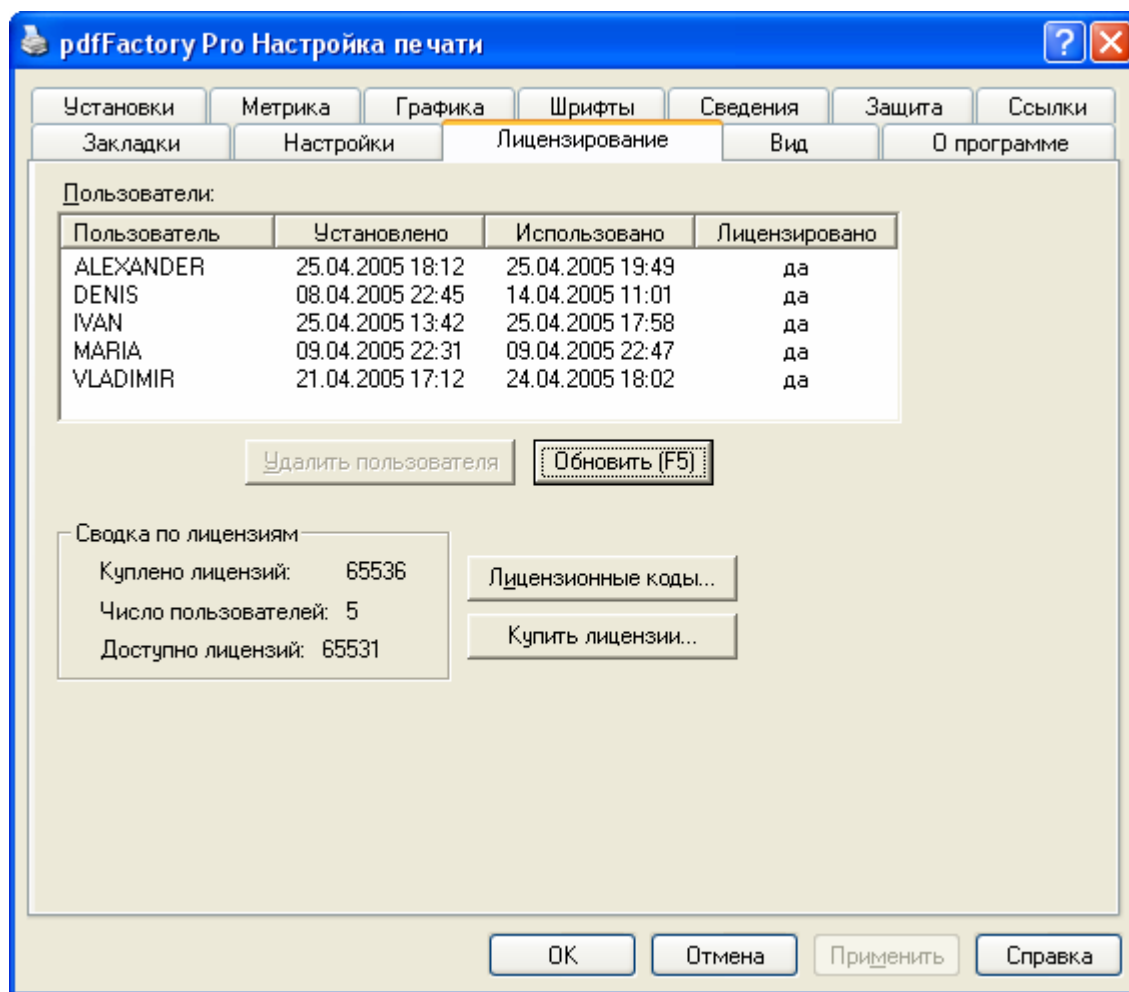


Рис. 1: Вкладка Лицензирование. На ней доступен ввод лицензионных кодов и контроль использования программы. Также обеспечивает журнал для всех введенных лицензионных кодов.

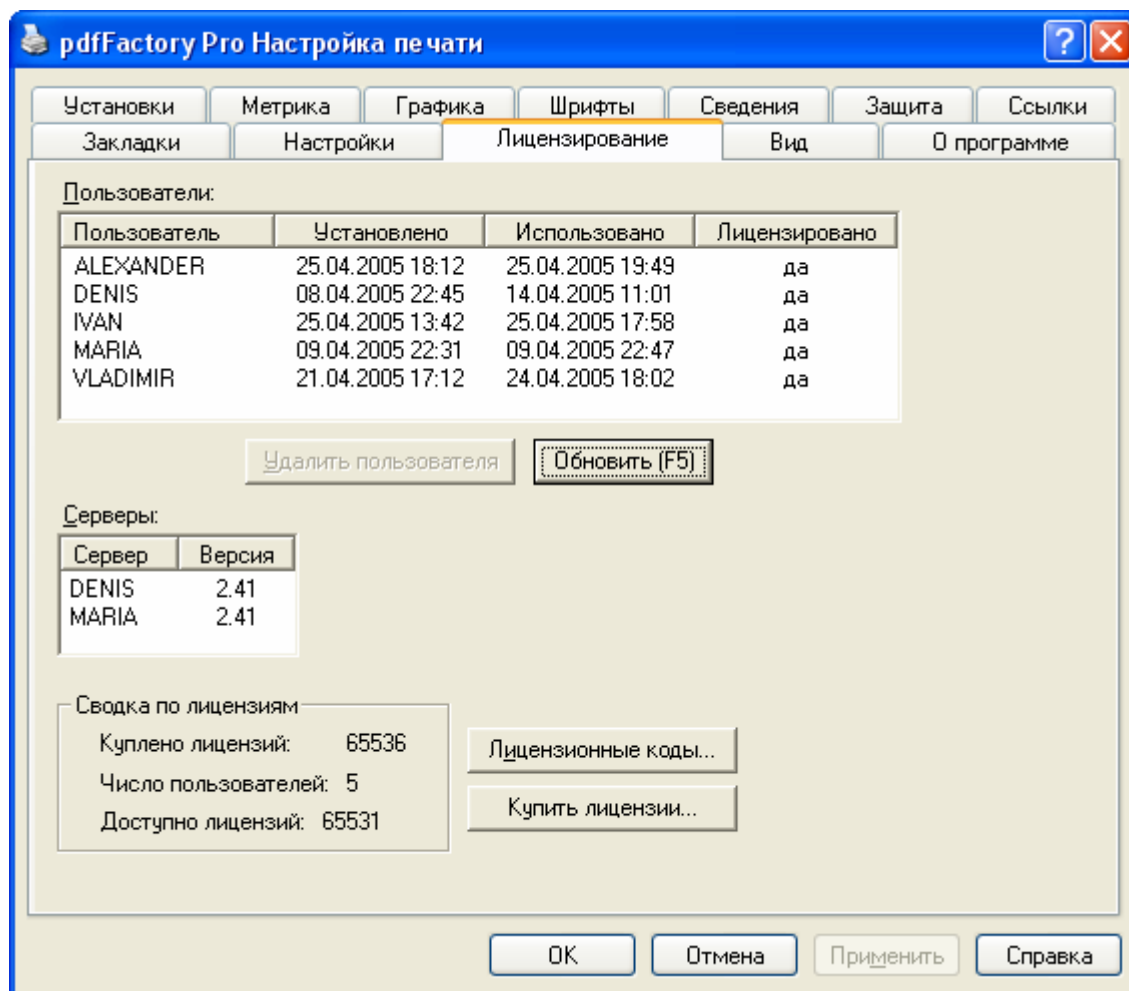


Рис. 2: Вкладка Лицензирование демонстрирует множественные серверы с установленной СВ.

Ввод лицензионных кодов

При покупке СВ, вы получаете лицензионный код, который вы должны ввести в программу на вкладке Лицензирование. Как только вы ввели код, сервер распределит клиентские лицензии существующим клиентам и любым новым устанавливаемым клиентам. Лицензии распределяются, когда клиентский компьютер печатает на СВ принтере. Если клиентов, использующих СВ, больше чем купленных лицензий, то лишние клиенты останутся в состоянии ознакомительной версии, пока дополнительные лицензии не будут куплены. Более подробную информацию о вкладке Лицензирование вы можете найти в файле справки, нажав кнопку Справка (см. рис.1).

Чтобы ввести лицензионный код, нажмите на вкладке Лицензирование кнопку “Лицензионные коды...” и введите код.

СВ распределяет лицензии, основываясь на сетевом имени подключенной рабочей станции. Это одинаково относится, как к серверу терминалов, так и к обычным удаленным рабочим станциям. Одиночная лицензия назначена компьютеру, который использует общий принтер или имеет доступ к любому числу серверов терминалов, так,

чтобы лицензии использовались эффективно.

Возврат лицензий

Распределенные лицензии могут быть восстановлены и возвращены в список доступных лицензий в следующих случаях:

- СВ клиент удален (требуется права администратора)
- пользователь удален, используя кнопку “Удалить пользователя”

Конфигурация

Изменение настроек СВ в диалоге Настройки печати на сервере вызовет соответствующие изменения на клиентских компьютерах. Например:

- настройки защиты PDF pdfFactory
- папки pdfFactory для сохранения PDF файлов
- шаблоны FinePrint
- формы FinePrint

Когда вы нажимаете кнопку ОК в диалоге Настройки печати, вас спросят: хотите ли вы применить настройки только к серверу или к серверу и ко всем клиентам.

Настройка пользовательского интерфейса

СВ обеспечивает возможность настроить клиентский пользовательский интерфейс. Это полезно в тех случаях, когда:

- вы хотите скрыть некоторые неиспользуемые функции, упрощая пользовательский интерфейс
- вы хотите принудительно установить параметры настроек, удаляя возможность их изменения. Например, используя pdfFactory Pro, можно установить параметры защиты PDF документов и затем удалить вкладку Защита, чтобы параметры защиты не могли быть изменены пользователем.

Когда вы открываете Настройки печати на сервере, как это описано выше для вкладки Лицензирование, вы также увидите вкладку Вид, где вы можете настроить пользовательский интерфейс. При снятии флажка с элемента в списке, соответствующий элемент пользовательского интерфейса будет скрыт на клиентских компьютерах. Кнопка Тест показывает пример окна диалога клиента с примененными настройками, чтобы вы могли увидеть, как в результате это окно будет выглядеть.

Примечание: Вкладка Вид отображается только тогда, когда вы находитесь на сервере. Она не может быть отображена на клиентском компьютере с клавишей Ctrl, как это можно сделать с вкладкой Лицензирование.

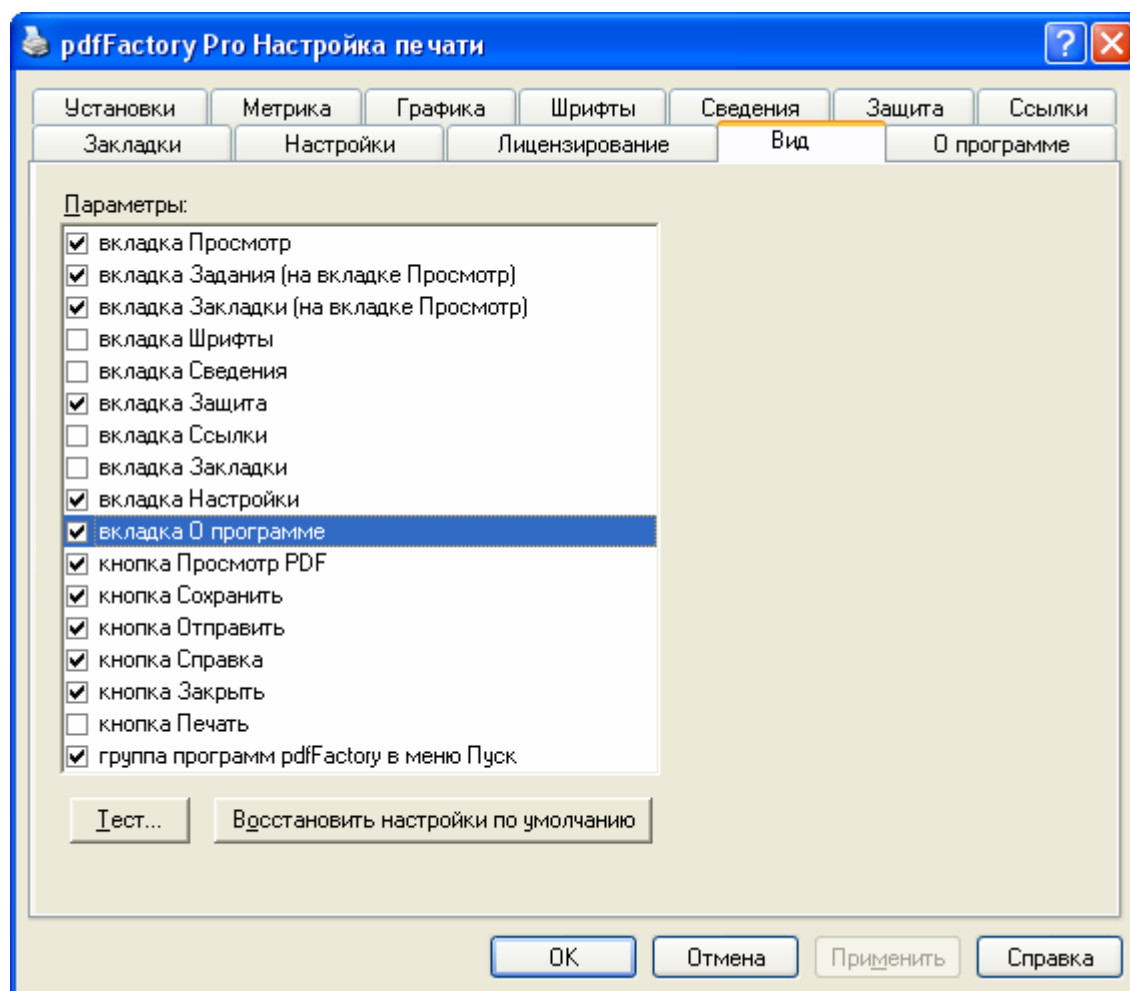


Рис. 3: Вкладка Вид – позволяет настраивать внешний вид пользовательского интерфейса.
Рис. 4 ниже показывает пример измененного внешнего вида.

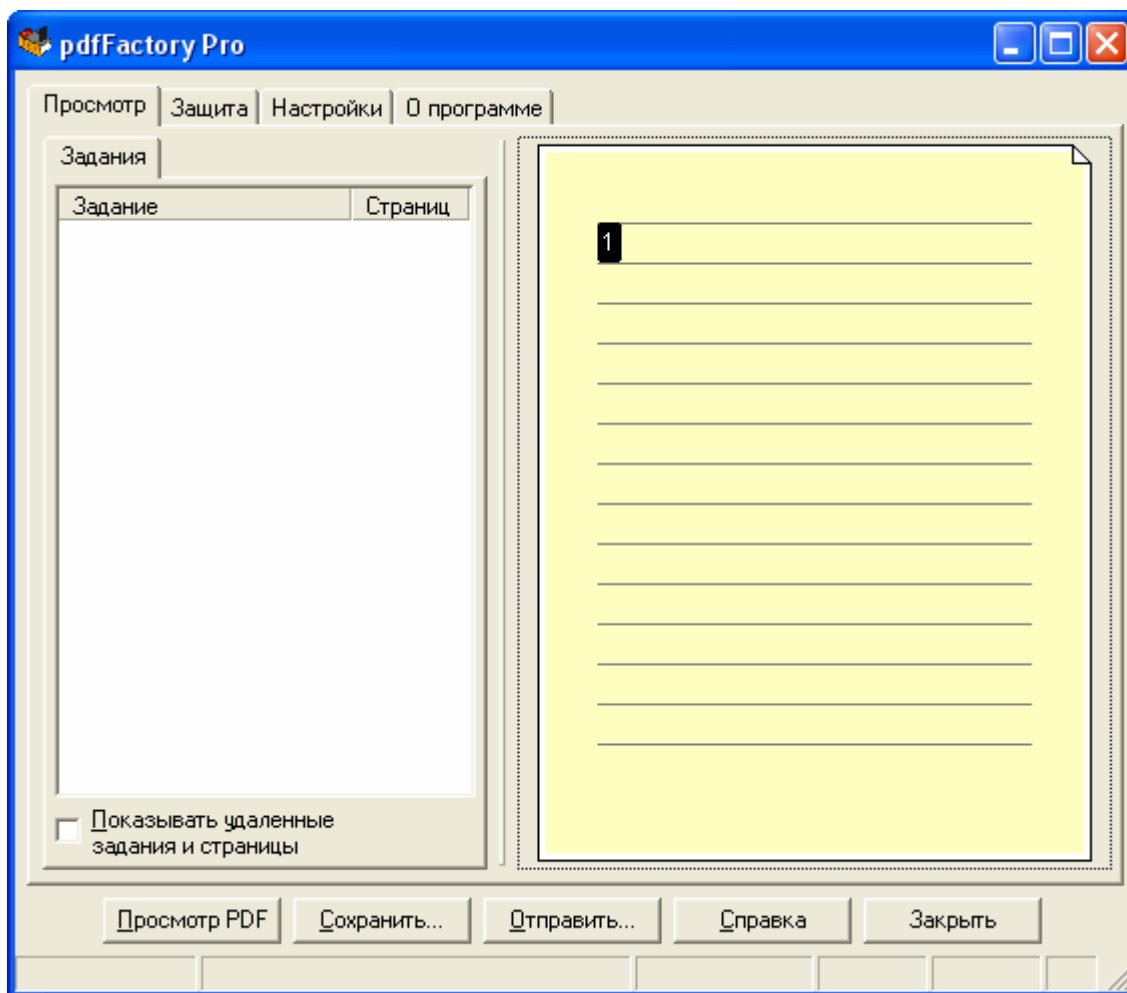


Рис. 4: Тест, показывающий пример результата удаления вкладок и кнопок. В этом примере, пользователям доступны только вкладки Просмотр, Защита и Настройки и удалена кнопка Печать.

Удаление группы программ

По умолчанию, СВ создает группу программ в меню Пуск на клиенте. В некоторых случаях, это нежелательно. Вкладка Вид содержит элемент, позволяющий удалить группу программ в меню Пуск.

Параметры SETUP.EXE

Установка СВ программы поддерживает многочисленные параметры командной строки, включая «тихую» установку и удаление. Эти параметры применимы к SETUP.EXE, а не к загруженному вами самораспаковывающемуся архиву. Вы должны использовать WinZip или другой архиватор, чтобы извлечь файлы из самораспаковывающегося архива.

Параметры командной строки для установки:

/install устанавливает СВ (значение по умолчанию)

/uninstall удаляет СВ

`/quiet=nnn` подавляет некоторые сообщения и диалоги в течение установки. Может быть представлен любой комбинацией следующих значений:

- 1 чтобы подавить диалог подтверждения
- 2 чтобы подавить индикатор выполнения
- 4 чтобы подавить заключительное сообщение
- 8 чтобы подавить лицензионное соглашение
- 16 чтобы подавить сообщение "требуется перезагрузка"
(предустановленное подтверждение перезагрузки)

Например, чтобы скрыть индикатор выполнения и лицензионное соглашение, вы должны установить `/quiet=10`
(2 для индикатора выполнения плюс 8 для лицензионного соглашения).

`/quiet` подавляет ВСЕ сообщения и диалоги в течение установки или удаления

`/autodelete` [только установка] указывает инсталлятору, удалить исходный каталог, после того как установка завершена

ПРЕДУПРЕЖДЕНИЕ: это удалит **ВСЕ** каталог целиком, а не только файлы, используемые в установке СВ. Вы должны использовать временную папку или папку специально созданную для этой цели.

`/inf` ничего не устанавливает и не удаляет, а создает файл INF для Мастера установки принтеров на текущей системе

`/kernelmode` [только установка] при установке на Windows 2000/XP/2003, заставляет установить драйвер привилегированного режима работы процессора (режим ядра), вместо драйвера непривилегированного пользовательского режима

`/netreinstall=directory_name`

Обновляет клиента СВ, запуская инсталлятор в указанном расположении. Название каталога обычно задается как полное имя ресурса в сети (UNC), например, `\\SERVER\print$\w32x86\3`. Если название каталога опущено (т.е. задано только: `/netreinstall`), то инсталлятор попытается определить правильное расположение, исследуя пользовательские подключения к общим принтерам СВ.

`/nodisp` [только установка] предотвращает запуск инсталлятором диспетчера, после завершения установки

`/noini` [только установка] предотвращает импорт инсталлятором старых настроек из предварительно сохраненного файла INI
[только удаление] предотвращает сохранение инсталлятором текущих

настроек в файл INI

- /reboot=nnn управляет перезагрузкой инициализированной инсталлятором или деинсталлятором. Может принимать одно из следующих значений:
- 0 подавляет перезагрузку. Это не снимает потребности в перезагрузке; это просто указывает инсталлятору или деинсталлятору не выводить пользователю сообщение с предложением перезагрузить компьютер. Если вы используете этот параметр, вы ответственны за перезагрузку.
 - 1 принудительная перезагрузка. Если значение параметра /quiet определено как 16, то компьютер будет перезагружен без какого-либо предупреждения; в противном случае пользователь будет запрошен о перезагрузке.
- /reboot тоже, что и /reboot=1
- /safe=nnn обновляет существующую версию, выполняя "безопасную" переустановку. Может принимать одно из следующих значений:
- 1 для стандартной безопасной переустановки; только обновляет все соответствующие файлы. Предполагается, что устанавливаемая версия имеет точно такой же набор файлов, как и заменяемая (т.е. никакие файлы не были добавлены или удалены). Если какие-либо файлы используются и не могут быть обновлены, пользователь будет запрошен о перезагрузке компьютера и файлы будут обновлены при следующей перезагрузке.
 - 2 для полной отказоустойчивой переустановки. Деинсталлирует существующую версию, перезагружает компьютер, и устанавливает новую версию. Сохраняет пользовательские настройки.
- /safe тоже, что и /safe=1

Использование реестра и файлов

СВ создает записи в следующих разделах реестра и на сервере и на клиентских машинах:

HKLM\Software\Microsoft\Windows\CurrentVersion\AppPaths

HKLM\Software\Microsoft\Windows\CurrentVersion\Run

используется диспетчером серверной версии

HKLM\Software\Microsoft\Windows\CurrentVersion\Uninstall

используется Панелью управления: Установка и удаление программ

HKLM\Software\FinePrint Software\<product name>

Общие настройки СВ затрагивающие всех пользователей

HKCU\Software\FinePrint Software\<product name>

HKU\xxx\Software\FinePrint Software\<product name>

Пользовательские параметры СВ

Файлы программы и данных

Клиент на Windows 9x/Me: файлы серверной версии программы расположены в:

\WINDOWS\SYSTEM

Клиент на NT: файлы программы расположены в:

\WINNT\SYSTEM32

\WINNT\SYSTEM32\SPOOL\DRIVERS\W32X86\2

Клиент на 2000/XP: файлы программы расположены в:

\WINNT\SYSTEM32

\WINNT\SYSTEM32\SPOOL\DRIVERS\W32X86\3

Сервер на NT/2000/XP: файлы программы расположены в:

\WINNT\SYSTEM32

\WINNT\SYSTEM32\SPOOL\DRIVERS\W32X86\2

\WINNT\SYSTEM32\SPOOL\DRIVERS\W32X86\3

\WINNT\SYSTEM32\SPOOL\DRIVERS\WIN40\0

Временные файлы сохранены в папке TEMP, как определено в свойствах системы.

Временные файлы серверной версии удалены, когда они уже больше не используются.

Связь с нами

Информация о покупке: sales@fineprint.com

Поддержка: support@fineprint.com